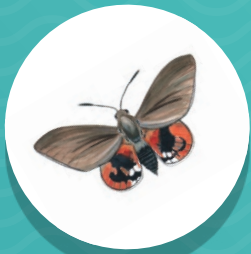


# LES **ESPÈCES** **EXOTIQUES**

# ENVAHISSANTES

FAUNE & FLORE **VENUES D'AILLEURS**



**Livret**  
**d'activités**



# LES ESPÈCES EXOTIQUES

# ENVAHISSANTES

FAUNE & FLORE VENUES D'AILLEURS

Nom :

Prénom :

Certains animaux et certaines plantes que tu peux observer dans ta région sont originaires d'autres régions du monde. Ils ont été introduits par l'Homme et ses activités.

Parfois, ces espèces voyageuses parviennent à proliférer dans leur nouvel environnement, ce qui peut avoir des effets négatifs sur les espèces locales et leur milieu de vie, sur la santé ou sur les activités humaines.

Ces espèces sont appelées  
« **espèces exotiques envahissantes** » (EEE).

Qui sont ces espèces ? D'où viennent-elles ? Que faire ?

Ce livret t'invite à découvrir cette **faune** et cette **flore** venues d'ailleurs, tout en t'amusant !



# Sommaire

1	Espèce exotique ou espèce locale ? .....	3
2	Quel est mon milieu préféré ? .....	6
3	Quel long voyage ! .....	7
4	Comment suis-je arrivé là ? .....	8
5	Des impacts très variés ! .....	10
6	Que faire ? .....	12
7	Qui suis-je ? .....	13
	Réponses .....	14
	Fiches espèces .....	16
	Découpe ta cocotte ! .....	27

## 1 Espèce exotique ou espèce locale ?



Toutes les espèces dessinées sur la page suivante sont présentes en région méditerranéenne.

Parmi elles, tu trouveras des espèces locales, mais aussi des espèces exotiques, originaires d'autres régions du monde et introduites par l'Homme.

Sauras-tu distinguer les espèces locales des espèces exotiques ?

Pour cela, tu peux t'aider des fiches espèces qui se trouvent à la fin de ce livret. Découpe et classe les vignettes en « espèce locale » ou « espèce exotique », puis colle-les dans le tableau dans les bonnes cases.

Tu peux également indiquer d'où est originaire chaque espèce exotique.

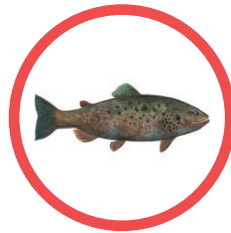
EEE: QUI SONT-ELLES ?



**Papillon du palmier**



**Ragondin**



**Truite commune**



**Berce du Caucase**



**Tortue de Floride**



**Palmier nain**



**Caulerpe  
à feuilles d'if**



**Moustique tigre**



**Goujon asiatique**



**Romarin**



**Pistachier lentisque**



**Cistude d'Europe**



**Séneçon en arbre**



**Flambé**



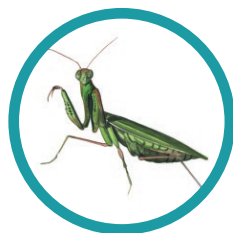
**Rougegorge familier**



**Posidonie  
de Méditerranée**



**Ibis sacré**



**Mante religieuse**



**Pipistrelle commune**



**Ambroisie  
à feuilles d'armoise**



**ESPÈCES LOCALES**

**ESPÈCES EXOTIQUES**

--	--

--	--

• Origine : ..... Origine : .....

--	--

--	--

• Origine : ..... Origine : .....

--	--

--	--

• Origine : ..... Origine : .....

--	--

--	--

• Origine : ..... Origine : .....

--	--

--	--

• Origine : ..... Origine : .....

2

# Quel est mon milieu préféré ?



Les espèces exotiques envahissantes peuvent s'observer dans tout type de milieu.

Associe chaque espèce exotique envahissante à son milieu de vie préféré.

Griffe de sorcière



Ambroisie à feuilles d'armoise



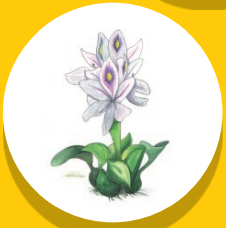
Écureuil gris



Moustique tigre



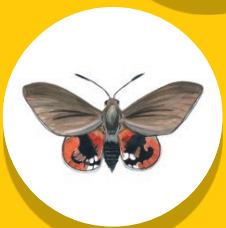
Jacinthe d'eau



Ragondin



Papillon du palmier



Parc urbain



Eau stagnante



Palmier nain



Dune



Milieu agricole



Milieu aquatique

# Quel long voyage!

3

EEE: D'OU VIENNENT-ELLES?



Retrace le voyage réalisé par chaque plante ou animal en reliant son aire d'origine à la région où l'espèce a été introduite.

Retrouve dans les fiches espèces le mode de voyage de chacune d'elle et indique-le ci-dessous.



### Sénéçon en arbre

*Baccharis halimifolia*

**AMÉRIQUE DU NORD → EUROPE**

Mode d'introduction: .....



### Goujon asiatique

*Pseudorasbora parva*

**ASIE → EUROPE**

Mode d'introduction: .....



### Fourmi d'Argentine

*Linepithema humile*

**AMÉRIQUE DU SUD → EUROPE**

Mode d'introduction: .....



### Mimosa d'hiver

*Acacia dealbata*

**AUSTRALIE → EUROPE**

Mode d'introduction: .....



### Ibis sacré

*Threskiornis aethiopicus*

**AFRIQUE → EUROPE**

Mode d'introduction: .....



### Mante religieuse

*Mantis religiosa*

**EUROPE → AMÉRIQUE DU NORD**

Mode d'introduction: .....









Retrouve dans ce méli-mélo les mots de la liste qui expliquent pourquoi certaines espèces exotiques ont été introduites par l'Homme.  
(de gauche à droite ou de haut en bas)

C I P X Y U E L F K N O J A  
X N A Q U A C U L T U R E W  
E V I M I W J T P A I N M J  
O O Z P A R C T G G J E M G  
P L F Y R C I E A R A M O Y  
L O I S I R S A X I W E W X  
O N Z N I B D V L C O N X S  
A T N A T U R E Q U P T Y B  
E A Q C I E M N F L Z A E A  
O I F N E G X T B T R T J L  
Y R B Z A V J E G U B I E G  
R E C H E R C H E R X O Y D  
S G E B F N U P Q E H N R Y  
Z A H O R T I C U L T U R E

# M MÉLO L I

AGRICULTURE  
AQUACULTURE  
HORTICULTURE  
INVOLONTAIRE  
LOISIR  
LUTTE

NAC  
*(Nouveaux Animaux de Compagnie)*  
NATURE  
ORNEMENTATION  
PARC  
RECHERCHE  
VENTE

5

# Des impacts très variés !

Certaines espèces exotiques parviennent à se développer fortement et menacent parfois des espèces locales. Elles sont appelées « espèces exotiques envahissantes ».

Retrouve quelle espèce locale est impactée par l'espèce exotique envahissante entourée en rouge, en suivant le labyrinthe. Attention à ne pas te perdre !



Écureuil gris



Écrevisse de Louisiane



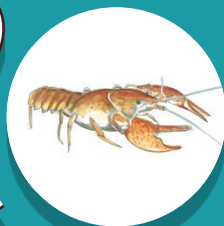
Cistude d'Europe



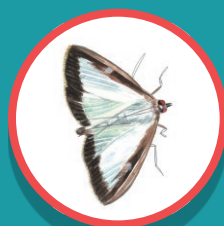
Papillon du palmier



Buis commun



Écrevisse à pattes blanches



Pyrale du buis



Caulerpe à feuilles d'if



Posidonie de Méditerranée



Tortue de Floride



Palmier nain



Écureuil roux





Les espèces exotiques envahissantes peuvent aussi avoir d'autres types d'impact : sur les milieux, sur la santé, sur les activités humaines...

Relie l'espèce exotique envahissante à l'impact qu'elle peut occasionner, en t'aidant des fiches espèces.

## ESPÈCES EXOTIQUES

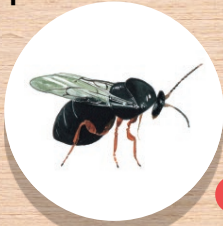
## IMPACTS OCCASIONNÉS



**Frelon asiatique**



Quand je forme des tapis denses, je modifie la qualité de l'eau et réduis la biodiversité.



**Cynips du châtaignier**



J'augmente le risque d'incendie car je suis une espèce très inflammable.



**Mimosa d'hiver**



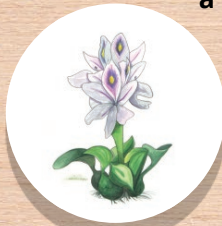
Je provoque des brûlures sur la peau si on me touche.



**Ambroisie à feuilles d'armoise**



Je dégrade les berges des cours d'eau.



**Jacinthe d'eau**



Je ponds mes œufs dans les châtaigniers, ce qui diminue la production de châtaignes.



**Ragondin**



Je me nourris d'abeilles et menace la production de miel.



**Berce du Caucase**



Je provoque des réactions allergiques chez certaines personnes.



6

# Que faire ?



Il existe différents moyens de contrôler les espèces exotiques envahissantes.

Relie chaque dessin au texte qui lui correspond.



### Adopter les bons gestes

Ne pas nourrir les animaux !

### Lutte chimique

Piège à phéromones qui attire l'animal grâce à des signaux chimiques

### Lutte mécanique

Piège qui capture l'animal

### Lutte manuelle

Arrachage de la plante à la main

### Lutte biologique

Utilisation d'un animal qui peut éliminer l'espèce exotique envahissante



Il est parfois difficile de gérer les espèces exotiques envahissantes. Ceci dit, nous comptons sur vous pour signaler leur présence, car plus la détection d'une nouvelle espèce exotique est précoce, plus les actions de lutte seront efficaces. Pour cela il est important de savoir les reconnaître.

Observe chaque détail caractéristique et retrouve l'espèce qui se cache derrière l'indice.



**A** Cette tortue est reconnaissable grâce à sa tache rouge vif derrière l'œil.

Réponse : .....



**B** Ce crustacé se reconnaît grâce à ses tubercules (sorte de boutons) rouges présents sur ses pinces.

Réponse : .....



**C** Cette plante grasse forme de larges tapis denses et possède des feuilles charnues en forme de griffes.

Réponse : .....



**D** Cet insecte est noir avec des rayures blanches. Une ligne blanche longitudinale très caractéristique est présente sur son thorax.

Réponse : .....



**E** Cet insecte se reconnaît grâce à son rostre (sorte de trompe), sa couleur rouge et ses taches noires généralement présentes sur son dos.

Réponse : .....



# Qui suis-je ?



Tu as pu découvrir de nombreuses espèces exotiques envahissantes grâce à ce livret. As-tu retenu le nom de ces animaux et de ces plantes ?

Parmi les espèces listées, retrouve qui je suis grâce aux indices qui te sont donnés !

## ANIMAUX



- 1 Je vis dans l'eau - Je suis originaire d'Amérique - Je peux transmettre à certaines espèces locales une maladie causée par un champignon
- 2 Je vis près de l'eau - Je suis originaire d'Amérique du Sud - Je creuse des galeries sur les berges des cours d'eau
- 3 Je me développe bien au chaud dans une plante - Je suis originaire de Chine - J'attaque les châtaigniers
- 4 Je construis mon nid en hauteur dans les grands arbres - Je suis originaire d'Asie - Je suis une menace pour les abeilles locales
- 5 Je vis dans l'eau - Je suis originaire d'Asie - Je peux porter un parasite mortel pour certaines espèces locales
- 6 Je vis près de l'eau - Je suis originaire d'Amérique - Je suis une menace pour ma cousine européenne
- 7 Je vis dans des habitats variés comme les marais ou les bords de plage - Je suis originaire d'Afrique - Je suis une menace pour des espèces rares
- 8 Je me développe bien au chaud dans une plante - Je suis originaire d'Asie - J'attaque les palmiers
- 9 Je vis dans les arbres - Je suis originaire d'Amérique du Nord - Je suis une menace pour mon cousin européen

- Je suis : .....
- Je suis : .....
- Je suis : .....
- Je suis : .....
- Je suis : .....
- Je suis : .....
- Je suis : .....
- Je suis : .....
- Je suis : .....

## PLANTES



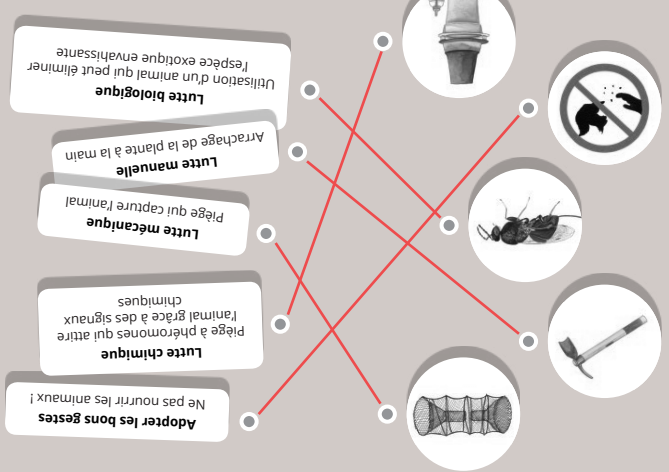
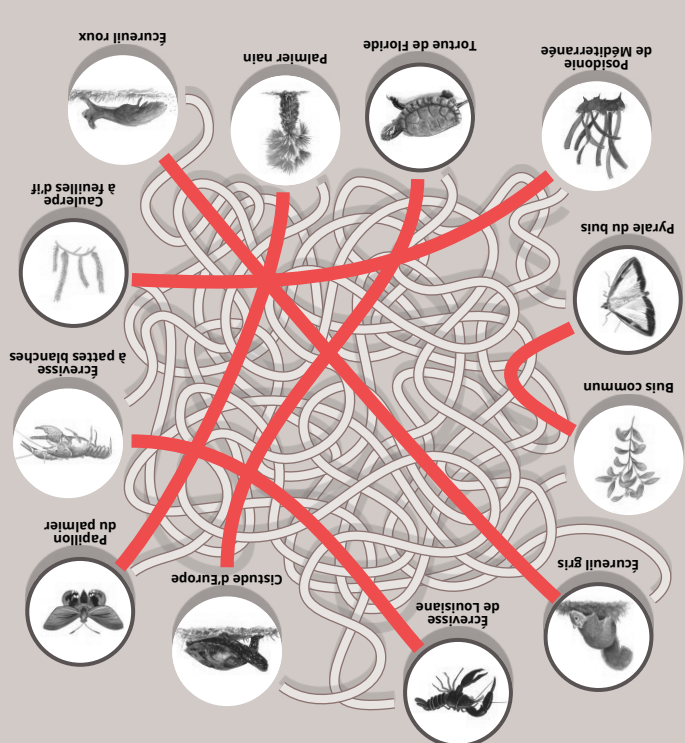
- 10 Je vis dans la mer - Je me suis échappée d'un grand aquarium - J'étouffe les plantes marines
- 11 J'apprécie les dunes sableuses - Je suis originaire d'Afrique du Sud - J'empêche les plantes locales de pousser
- 12 Il est possible de me trouver en forêt - Je suis originaire d'Australie - Je modifie le milieu et augmente le risque d'incendie
- 13 Je vis dans l'eau - Je suis originaire d'Amérique du Sud - Je bloque la lumière et modifie la qualité de l'eau
- 14 J'aime les zones humides - Je suis originaire d'Amérique du Nord - Je forme des massifs denses et fais régresser les plantes herbacées

- Je suis : .....
- Je suis : .....
- Je suis : .....
- Je suis : .....
- Je suis : .....

## 5 Des impact très variés !

## 5 Des impact très variés !

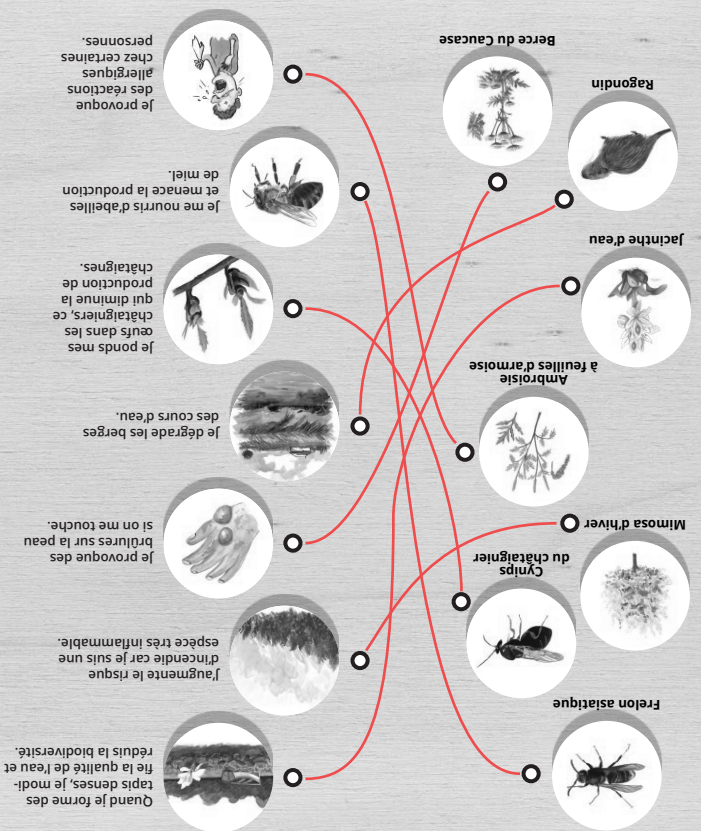
## 6 Que faire ?



- A** Tortue de Floride
- B** Ecrevisse de Louisiane
- C** Griffe de sorcière
- D** Moustique tigre
- E** Charançon rouge du palmier

## ESPECES EXOTIQUES

## IMPACTS OCCASIONNES



## ANIMAUX

- 1** Ecrevisse de Louisiane
- 2** Ragondin
- 3** Cynips du châtaignier
- 4** Frelon asiatique
- 5** Goujon asiatique
- 6** Tortue de Floride
- 7** Ibis sacré
- 8** Charançon rouge du palmier
- 9** Ecrevisse gris

## PLANTES

- 10** Caulpe d'rif
- 11** Griffe de sorcière
- 12** Mimosa d'hiver
- 13** Jacinthe d'eau
- 14** Sénéçon en arbre

# 1 Espèce exotique ou espèce locale ?

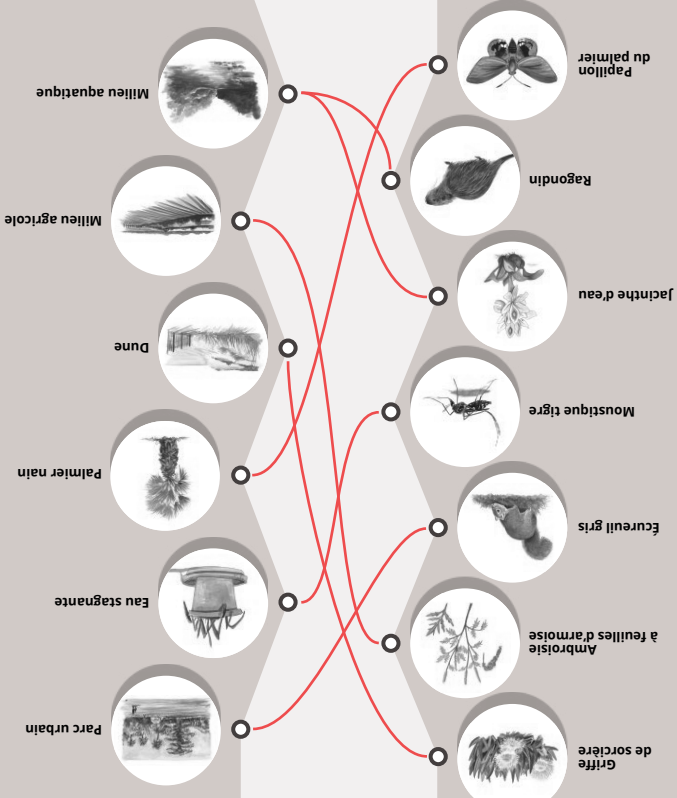
## ESPÈCES LOCALES

- Palmier nain
- Pistachier lentisque
- Posidonie de Méditerranée
- Romarhin
- Pipistrelle commune
- Rougegorge familier
- Cistude d'Europe
- Truite commune
- Flambe
- Mante religieuse

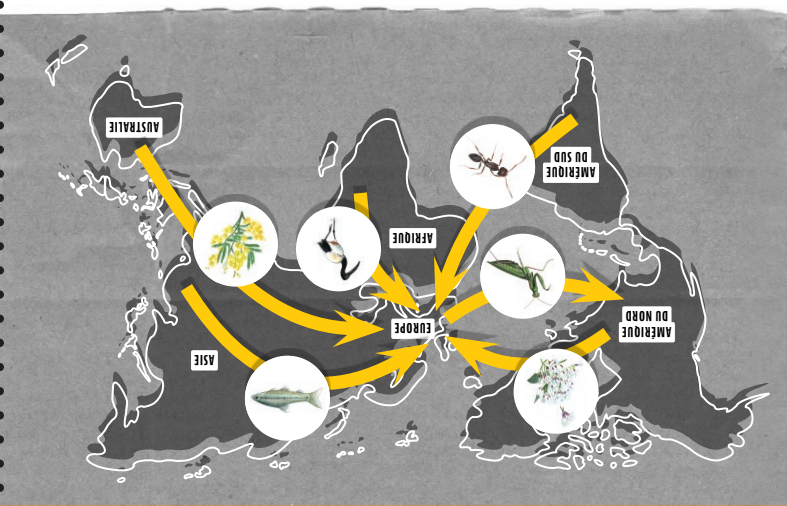
## ESPÈCES EXOTIQUES

- Ambroisie à feuilles d'armoise  
Origine : Amérique du Nord
- Berce du Caucase  
Origine : Caucase
- Caulerpe à feuilles d'if  
Origine : Régions tropicales
- Sénégon en arbre  
Origine : Amérique du Nord
- Ragondin  
Origine : Amérique du Sud
- Ibis sacré  
Origine : Afrique subsaharienne
- Tortue de Floride  
Origine : Amérique du Nord
- Goujon asiatique  
Origine : Asie de l'Est
- Papillon du palmier  
Origine : Amérique du Sud
- Moustique tigre  
Origine : Asie du Sud-Est

# 2 Quel est mon milieu préféré ?



# 3 Quel long voyage !



**Mimosa d'hiver**  
Introduit comme plante ornementale



**Sénégon en arbre**  
Introduit comme plante ornementale ou comme haie à effet « brise-vent »



**Ibis sacré**  
Introduits pour être présents dans des parcs zoologiques, certains ibis se sont échappés



**Goujon asiatique**  
Introduit accidentellement avec des carpes chinoises importées pour fêlage



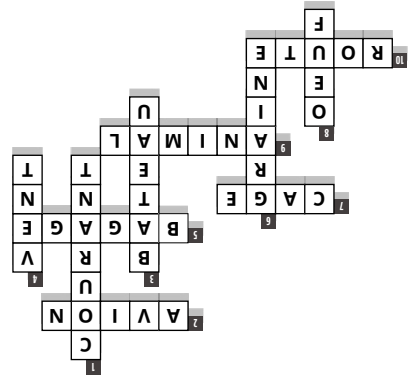
**Mante religieuse**  
Introduite avec des plantes cultivées, puis afin de lutter contre certains insectes ravageurs de cultures



**Fourni d'Argentine**  
Introduite par le transport de marchandises



C I P X Y U E L F K N O J A  
N A Q U A C U L T U R E W  
E V I M I W J T P A I N M J  
O O Z P A R C T G G J E M G  
P L F Y R C I E A R A M O Y  
L O I S I R S A X I W E W X  
O N Z N I B D V L C O N X S  
A T N A T U R E Q U P T Y B  
E A Q C I E M N F L Z A E A  
O I F N E G X T B T R T J L  
Y R B Z A V J E G U B I E G  
R E C H E R C H E R X O Y D  
S G E B F N U P Q E H N R Y  
Z A H O R T I C U L T U R E



# 4 Comment suis-je arrivé là ?



# Les fiches espèces



Sur les pages suivantes, tu trouveras la description de 30 espèces - locales ou exotiques - présentes en région méditerranéenne.

## DESCRIPTION D'UNE FICHE TYPE

**Nom français** .....  
(vernaculaire)

**Nom scientifique** .....

**Classification** .....

**Écureuil gris**

- *Sciurus carolinensis* Gmelin, 1788
- Mammifères (classe) - Rongeurs (ordre)



**Aire d'origine** .....



**DESCRIPTION** Caractères permettant d'identifier l'espèce

**HABITAT** Milieu de vie de l'espèce

**AIRE D'ORIGINE** D'où vient l'espèce

**RÉPARTITION EN EUROPE** Aire de répartition en Europe connue en 2019

**MODE D'INTRODUCTION** Comment est arrivée l'espèce

**IMPACTS** Principaux impacts connus de l'espèce dans son aire d'introduction

## LISTE DES ESPÈCES

### INSECTES

Charançon rouge du palmier  
Moustique tigre  
Cynips du châtaignier  
Fourmi d'Argentine  
Frelon asiatique  
Pyrale du buis  
Flambé  
Papillon du palmier  
Mante religieuse

### CRUSTACÉ

Écrevisse de Louisiane

### POISSONS

Goujon asiatique  
Truite commune

### TORTUES

Cistude d'Europe  
Tortue de Floride

### OISEAUX

Rougegorge familier  
Ibis sacré

### MAMMIFÈRES

Ragondin  
Pipistrelle commune  
Écureuil gris

### PLANTES

Caulerpe à feuilles d'if  
Mimosa d'hiver  
Ambroisie à feuilles d'armoise  
Séneçon en arbre  
Griffe de sorcière  
Palmier nain  
Jacinthe d'eau  
Berce du Caucase  
Pistachier lentisque  
Posidonie de Méditerranée  
Romarin



## Charançon rouge du palmier

*Rhynchophorus ferrugineus* (Olivier, 1791)  
Insectes (sous-classe) - Coléoptères (ordre)



**DESCRIPTION** Insecte de 30 mm de long en moyenne. L'adulte a un long rostre (sorte de trompe). De couleur rouge, il possède généralement des taches noires sur le dos dont le nombre et la taille varient. Les larves, blanchâtres ou jaunâtres, ont une large tête de couleur brun foncé et mesurent jusqu'à 5 cm de long.

**HABITAT** Dans les palmiers. Le charançon rouge du palmier peut utiliser comme plante hôte une grande variété d'espèces de palmiers plantés et sauvages.

**AIRE D'ORIGINE** Asie tropicale

**RÉPARTITION EN EUROPE** Dans la plupart des pays du pourtour méditerranéen

**MODE D'INTRODUCTION** Par le transport de palmiers ornementaux

**IMPACTS** L'espèce attaque les palmiers, notamment le palmier nain (*Chamaerops humilis*), une espèce locale. La femelle pond ses œufs dans les palmiers, puis les larves se nourrissent en creusant des galeries à l'intérieur. Des moyens de lutte ont été mis en place tels que des pièges à phéromones attractifs ou la pulvérisation de nématodes (vers ronds) parasites.

## Moustique tigre

*Aedes albopictus* (Skuse, 1894)  
Insectes (sous-classe) - Diptères (ordre)



**DESCRIPTION** Moustique mesurant 5 mm. L'adulte est facilement reconnaissable par son corps et ses pattes noirs avec des rayures blanches. Une ligne blanche longitudinale est présente sur son thorax (partie du corps située derrière la tête chez les insectes).

**HABITAT** Surtout en zone urbaine. Les femelles pondent leurs œufs dans tout récipient susceptible de contenir de l'eau, si possible sombre et de petite taille : bidons, seaux, soucoupes de pot de fleurs, gouttières, vieux pneus, creux d'arbres...

**AIRE D'ORIGINE** Asie du Sud-Est

**RÉPARTITION EN EUROPE** Dans la plupart des pays du pourtour méditerranéen (Espagne, France, Italie, Croatie, Grèce...).

**MODE D'INTRODUCTION** Par le transport des œufs de moustiques dans des pneus usagés et par le transport accidentel des adultes dans les véhicules.

**IMPACTS** Essentiellement ressenti comme une nuisance par la population, il constitue aussi un enjeu de santé publique car il peut transmettre des maladies telles que la dengue, le chikungunya et le zika. Pour éviter sa prolifération, il est conseillé de supprimer les eaux stagnantes chez soi.

## Cynips du châtaignier

*Dryocosmus kuriphilus* Yasumatsu, 1951  
Insectes (sous-classe) - Hyménoptères (ordre)



**DESCRIPTION** Petite guêpe d'environ 3 mm de long. Elle a un corps noir et brillant. La base des antennes et des pattes sont brunes. Les larves sont blanches, sans pattes.

**HABITAT** Dans les châtaigniers. Les œufs sont pondus dans les bourgeons du châtaignier et les larves passent l'automne dans les bourgeons sans déranger la plante, puis écloront au printemps suivant.

**AIRE D'ORIGINE** Chine

**RÉPARTITION EN EUROPE** Signalé en 2002 en Italie, l'espèce est désormais présente dans la plupart des châtaigneraies d'Europe.

**MODE D'INTRODUCTION** Par le transport de châtaigniers infestés

**IMPACTS** Les bourgeons infestés de larves du cynips ne produiront pas de feuilles ni de fruits mais seulement de petites feuilles déformées par des galles. Le cynips du châtaignier est considéré comme l'un des plus importants ravageurs du châtaignier dans le monde. L'impact économique est important : dans les secteurs nouvellement attaqués, une chute de 50 à 70 % de la production de châtaignes est observée pendant de nombreuses années.

## Fourmi d'Argentine

*Linepithema humile* (Mayr, 1868)

Insectes (sous-classe) - Hyménoptères (ordre)



**DESCRIPTION** Fourmi brune de petite taille, de 2 à 3 mm de long pour les ouvrières. Elle possède une tête allongée en forme de goutte d'eau et de longues antennes. C'est une fourmi très active.

**HABITAT** Milieux chauds et humides du littoral, de préférence proches des habitations (jardins, conteneurs à ordures...).

**AIRE D'ORIGINE** Amérique du Sud (nord de l'Argentine et sud du Paraguay)

**RÉPARTITION EN EUROPE** Introduites dès la fin du 19<sup>e</sup> siècle, les fourmis d'Argentine forment une supercolonie qui s'étend sur 6000 km le long du littoral, du Portugal à l'Italie. Les fourmis de différents nids de la supercolonie se reconnaissent comme des sœurs et ne s'agressent donc pas ! Chaque nid peut contenir plus d'une centaine de reines et des milliers d'ouvrières. Cette espèce est également présente dans le nord de l'Europe, mais uniquement dans les villes.

**MODE D'INTRODUCTION** Par le transport de marchandises

**IMPACTS** Fourmi très compétitrice et agressive, elle peut prendre la place de certaines espèces de fourmis locales.

## Frelon asiatique

*Vespa velutina* Lepeletier, 1836

Insectes (sous-classe) - Hyménoptères (ordre)



**DESCRIPTION** Insecte mesurant entre 17 et 32 mm. De couleur majoritairement noire, il possède une large bande jaune orangée au bout de l'abdomen. Les extrémités de ses pattes sont jaunes. À ne pas confondre avec le frelon d'Europe (*Vespa crabro*), une espèce locale, qui est un peu plus grand et plus clair.

**HABITAT** Zones urbaines ou agricoles, mais aussi milieux boisés. Il construit de préférence son nid dans les hautes branches des grands arbres.

**AIRE D'ORIGINE** Asie du Sud-Est

**RÉPARTITION EN EUROPE** Observé pour la première fois en France en 2004, dans le département du Lot-et-Garonne, il s'est depuis largement répandu. Maintenant présent dans toute la France, il a aussi atteint d'autres pays : Espagne, Portugal, Italie, Allemagne, Belgique, Pays-Bas et Royaume-Uni.

**MODE D'INTRODUCTION** Par le transport de marchandises

**IMPACTS** Il consomme une grande variété d'insectes, et notamment des abeilles domestiques. Les frelons asiatiques peuvent avoir un fort impact sur les ruchers. Face à ce problème, les apiculteurs peuvent installer des grilles à l'entrée des ruches pour les protéger.

## Pyrale du buis

*Cydalima perspectalis* (Walker, 1859)

Insectes (sous-classe) - Lépidoptères (ordre)



**DESCRIPTION** Papillon de nuit de 36 mm d'envergure moyenne (distance entre l'extrémité des ailes). Il possède des ailes blanc nacré bordées d'une bande brune irisée. La chenille est reconnaissable à sa tête noire et son corps vert clair, strié longitudinalement de vert foncé, avec de petites verrues noires et de longs poils blancs isolés. Elle n'est pas urticante.

**HABITAT** Dans les buis ornementaux et sauvages, notamment le buis commun (*Buxus sempervirens*)

**AIRE D'ORIGINE** Asie de l'Est

**RÉPARTITION EN EUROPE** Observée pour la première fois en Allemagne dès 2007, l'espèce s'est propagée très rapidement dans de nombreux pays d'Europe.

**MODE D'INTRODUCTION** Par le transport de buis ornementaux, souvent lorsqu'elle est encore sous forme d'œuf ou de chenille.

**IMPACTS** Les chenilles consomment les feuilles et l'écorce des buis. L'espèce cause ainsi des dégâts importants sur les buis ornementaux et sauvages, qui perdent leurs feuilles et qui parfois finissent par mourir.

## Flambé

*Iphiclidés podalirius* (Linnaeus, 1758)  
Insectes (sous-classe) - Lépidoptères (ordre)



**DESCRIPTION** Grand papillon de 70 à 90 mm d'envergure. Les ailes sont de couleur blanc crème ou jaune très pâle et avec de grandes zébrures noires sur le dessus et le dessous des ailes, parallèles au corps. Les ailes postérieures sont terminées chacune par une queue effilée et sont marquées par des motifs bleutés et une tache orange. La chenille, d'abord noire, devient verte après le deuxième mue. Son vol plané est caractéristique.

**HABITAT** Milieux ouverts et semi-ouverts, de préférence chauds et secs. La chenille se développe de préférence sur le prunellier et parfois sur l'aubépine ou d'autres arbustes sauvages et cultivés.

**AIRE D'ORIGINE** Europe et Asie tempérée

**RÉPARTITION EN EUROPE** Présent dans presque toute l'Europe, mais se raréfie au nord de Paris.

**MODE D'INTRODUCTION** Espèce locale, non introduite

**IMPACTS** Ø

## Papillon du palmier

*Paysandisia archon* (Burmeister, 1880)  
Insectes (sous-classe) - Lépidoptères (ordre)



**DESCRIPTION** Grand papillon de 80 à 110 mm d'envergure. Les ailes antérieures sont de couleur beige brunâtre, tandis que les ailes postérieures sont rouge-orangé avec un alignement de taches blanches bordées de noir. La larve est une grosse chenille blanchâtre, grasse, pouvant mesurer jusqu'à 9 cm de long.

**HABITAT** Dans les palmiers. Ce papillon peut utiliser comme plante hôte une grande variété d'espèces de palmiers plantés et sauvages.

**AIRE D'ORIGINE** Amérique du Sud (nord-est de l'Argentine, Paraguay, Uruguay et sud du Brésil)

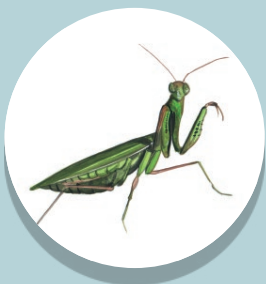
**RÉPARTITION EN EUROPE** Détectée dès 2001 en Espagne (Catalogne) puis en France (Var), l'espèce aurait été introduite dans les années 1990. Elle est également présente en Italie et en Grèce.

**MODE D'INTRODUCTION** Par le transport de palmiers ornementaux

**IMPACTS** L'espèce attaque les palmiers, notamment le palmier nain (*Chamaerops humilis*), une espèce locale. Les larves se nourrissent des palmes (« feuilles ») et du stipe (« tronc ») du palmier qui s'affaiblit puis meurt.

## Mante religieuse

*Mantis religiosa* (Linnaeus, 1758)  
Insectes (sous-classe) - Mantoptères (ordre)



**DESCRIPTION** Insecte de grande taille, mesurant entre 43 et 88 mm. La femelle est plus grande que le mâle. On la rencontre le plus souvent sous sa forme verte, mais des variations de couleur sont possibles (de beige clair à brun foncé). Les deux pattes avant, appelées « ravisseuses », servent notamment à capturer ses proies. Cette mante se reconnaît par sa tache noire à la base des pattes avant.

**HABITAT** Milieux ouverts : clairières, garrigues, friches...

**AIRE D'ORIGINE** Bassin méditerranéen

**RÉPARTITION EN EUROPE** Présent dans presque toute l'Europe, au sud d'une ligne reliant la Normandie à la Belgique

**MODE D'INTRODUCTION** Cette espèce locale, originaire d'Europe, a été accidentellement introduite en Amérique du Nord, à la fin du 19<sup>e</sup> siècle, avec des plantes cultivées. Elle a ensuite été introduite volontairement afin de lutter contre certains insectes ravageurs de cultures.

**IMPACTS** En Amérique du Nord, où l'espèce a été introduite, elle a potentiellement un impact sur certaines espèces locales d'insectes qu'elle consomme.

## Écrevisse de Louisiane

*Procambarus clarkii* (Girard, 1852)

Crustacés (sous-phylum) - Décapodes (ordre)



**DESCRIPTION** Crustacé d'eau douce à 10 pattes mesurant entre 6 et 15 cm pour un adulte (sans les pinces). Il est en général rouge, mais peut parfois être gris à bleu. Cette écrevisse se reconnaît grâce à ses tubercules rouges présents sur ses pinces, et à l'aspect granuleux de sa carapace et de ses pinces.

**HABITAT** Cours d'eau, plans d'eau, marais, canaux. Elle préfère les eaux calmes à fonds turbides et couverts d'herbiers.

**AIRE D'ORIGINE** Nord du Mexique et sud des États-Unis

**RÉPARTITION EN EUROPE** Présente principalement en Espagne, Portugal, France, Italie et Pays-Bas

**MODE D'INTRODUCTION** Introduite pour la consommation humaine et pour l'aquariophilie

**IMPACTS** Cette écrevisse américaine peut entraîner de véritables déséquilibres écologiques et fait régresser les écrevisses locales, comme l'écrevisse à pattes blanches (*Austropotamobius pallipes*), par compétition ou par transmission d'une maladie causée par un champignon (« peste de l'écrevisse »).

## Goujon asiatique

*Pseudorasbora parva* (Temminck & Schlegel, 1846)

Actinoptérygiens (classe) - Cypriniformes (ordre)



**DESCRIPTION** Petit poisson pouvant mesurer jusqu'à 12 cm. De couleur gris argenté à verdâtre, il possède un corps allongé. Il se caractérise par une petite bouche presque verticale et des nageoires dorsale et anale courtes. Sa couleur est également caractéristique, avec le bord de ses écailles foncé et une bande brune longitudinale sur les flancs, surtout chez les juvéniles.

**HABITAT** Eaux stagnantes essentiellement : étangs, lacs, canaux... Il peut également se trouver en eau courante.

**AIRE D'ORIGINE** Asie de l'Est

**RÉPARTITION EN EUROPE** Présent dans presque toute l'Europe

**MODE D'INTRODUCTION** Introduit accidentellement avec des carpes chinoises importées pour l'élevage

**IMPACTS** Le goujon asiatique peut transmettre un parasite mortel pour les autres poissons, ce qui fait de lui une menace pour les espèces locales et d'élevage. Il peut également éliminer les autres poissons par sa capacité à monopoliser les ressources et à consommer leurs œufs.

## Truite commune

*Salmo trutta* Linnaeus, 1758

Actinoptérygiens (classe) - Salmoniformes (ordre)



**DESCRIPTION** Poisson possédant un corps élancé et pouvant mesurer jusqu'à 1 m. La tête est large et la bouche largement fendue. La nageoire caudale (« queue ») est grande et faiblement fourchue. La couleur de la truite varie selon l'habitat qu'elle fréquente. En rivière, elle est généralement brune avec le dos foncé et des points rouges et noirs. En mer, elle est argentée avec des taches noires.

**HABITAT** Rivières (eaux fraîches et forte concentration en oxygène), lacs et mers (lorsqu'elle effectue sa migration)

**AIRE D'ORIGINE** Europe, Asie et Afrique du Nord (jusqu'aux montagnes de l'Atlas)

**RÉPARTITION EN EUROPE** Présente dans toute l'Europe

**MODE D'INTRODUCTION** Espèce locale, elle a été introduite sur les autres continents pour la pêche sportive.

**IMPACTS** Dans certaines régions où elle a été introduite, la truite commune peut réduire les populations d'espèces locales de poissons, par prédation ou par compétition (notamment en Amérique, Afrique du Sud et Australie).



## Cistude d'Europe

*Emys orbicularis* (Linnaeus, 1758)  
Sauropsides (clade) - Testudines (ordre)



**DESCRIPTION** Tortue d'eau douce de petite taille, sa carapace peut mesurer jusqu'à 20 cm. Cette espèce est reconnaissable par les points jaunes qui couvrent son corps. Sa carapace est ovale et aplatie ou légèrement bombée, de couleur brun foncé à noire avec, souvent, de fines taches ou stries jaunes. Sa queue est relativement longue.

**HABITAT** Milieux d'eau douce, et parfois eaux saumâtres. Elle préfère les eaux calmes à fonds vaseux et bien végétalisées (mares, étangs, rivières...).

**AIRE D'ORIGINE** Europe, Proche-Orient et Afrique du Nord

**RÉPARTITION EN EUROPE** L'espèce est répandue dans le sud, le centre et l'est de l'Europe. Elle se maintient difficilement dans certains pays comme l'Autriche, l'Allemagne, la Pologne ou la République Tchèque.

La cistude d'Europe est une espèce protégée en Europe (Convention de Berne), il est donc interdit de la manipuler, de la conserver et de la déplacer. La destruction de son habitat est une des principales menaces pour cette espèce. De plus, l'introduction de la tortue de Floride (*Trachemys scripta elegans*) présente un danger pour les populations de cistude d'Europe.

**MODE D'INTRODUCTION** Espèce locale, non introduite

**IMPACTS** ∅

## Tortue de Floride

*Trachemys scripta elegans* (Wied, 1839)  
Sauropsides (clade) - Testudines (ordre)



**DESCRIPTION** Tortue d'eau douce de taille moyenne, sa carapace mesure jusqu'à 29 cm. Cette espèce est facilement reconnaissable grâce à sa tache rouge au niveau des tempes, derrière l'œil. Des lignes jaunes sont présentes sur sa tête, son cou et ses pattes. Sa carapace est verte zébrée de jaune chez les jeunes, et devient noire avec l'âge.

**HABITAT** Eaux douces calmes à stagnantes (étangs, mares, ruisseaux, canaux), parfois en milieux saumâtres. Elle recherche des zones riches en rochers ou en souches où elle pourra se réchauffer au soleil.

**AIRE D'ORIGINE** Sud-est de l'Amérique du Nord (vallée du Mississippi, mais n'est pas originaire de Floride !)

**RÉPARTITION EN EUROPE** Présente dans presque toute l'Europe

**MODE D'INTRODUCTION** Introduite comme nouvel animal de compagnie (NAC), anciennement en vente dans les animaleries. De nombreuses tortues de Floride ont été relâchées par leur propriétaire lorsqu'elles sont devenues trop encombrantes ou nécessitaient trop d'entretien.

**IMPACTS** Sa présence peut perturber les espèces de tortues locales, comme la cistude d'Europe (*Emys orbicularis*). De plus, la tortue de Floride peut occasionnellement transmettre des maladies à l'Homme, comme la salmonellose.

## Rougegorge familier

*Erithacus rubecula* (Linnaeus, 1758)  
Sauropsides (clade) - Oiseaux (classe) - Passeriformes (ordre)



**DESCRIPTION** Petit passereau mesurant 12,5 à 14 cm. On le reconnaît facilement avec sa poitrine et sa face orange bordées d'une bande grise. Les parties supérieures, les ailes et la queue sont brun verdâtre et les parties inférieures sont claires. Ses pattes sont fines et longues.

**HABITAT** Forêts, haies, parcs et jardins

**AIRE D'ORIGINE** Europe, Asie de l'Ouest et Afrique du Nord. Les populations du nord sont migratrices, elles rejoignent les régions du sud en hiver (pourtour méditerranéen et golfe Persique).

**RÉPARTITION EN EUROPE** Présent dans toute l'Europe. Le rougegorge est largement répandu dans la majeure partie de son aire de répartition. Le rougegorge familier est une espèce protégée en Europe (Convention de Berne), il est donc interdit de le manipuler, de le conserver et de le déplacer.

**MODE D'INTRODUCTION** Espèce locale, non introduite

**IMPACTS** ∅

## Ibis sacré

*Threskiornis aethiopicus* (Latham, 1790)  
Sauropsides (clade) - Oiseaux (classe) -  
Pelecaniformes (ordre)



**DESCRIPTION** Oiseau de taille moyenne à l'aspect robuste, il mesure entre 60 et 85 cm (et 110 à 125 cm d'envergure). Il se repère facilement grâce à sa tête et son cou noirs et dénudés, le plumage de son corps blanc et son bec noir recourbé vers le bas. Le bout des ailes et le bas du dos sont également noirs.

**HABITAT** Espaces ouverts à proximité de zones humides (prairies humides, marais, habitats côtiers...), zones agricoles, et parfois décharges de déchets alimentaires.

**AIRE D'ORIGINE** Afrique subsaharienne. Il était autrefois présent en Egypte, jusqu'au 19<sup>e</sup> siècle, où il était vénéré comme étant l'incarnation du dieu Thot.

**RÉPARTITION EN EUROPE** Présent en France (littoral atlantique et littoral méditerranéen - la population en Camargue a presque disparu), nord de l'Italie et Espagne, Portugal, Pays-Bas.

**MODE D'INTRODUCTION** Introduits pour être présentés dans des parcs zoologiques, certains ibis se sont échappés.

**IMPACTS** Prédateur opportuniste, il se nourrit notamment d'insectes, mollusques, crustacés, amphibiens, poissons, mais aussi des œufs et poussins d'oiseaux. Ainsi, certaines espèces d'oiseaux sensibles peuvent être impactées, comme la guifette noire (*Chlidonias niger*).

## Ragondin

*Myocastor coypus* (Molina, 1782)  
Mammifères (classe) - Rongeurs (ordre)



**DESCRIPTION** Gros rongeur de 35 à 62 cm de long (avec plus 24 à 45 cm de queue) qui pèse entre 4 et 10 kg. Le ragondin est semi-aquatique. On le reconnaît grâce à son pelage brun et sa longue queue cylindrique légèrement velue (contrairement au castor qui a la queue aplatie). Le museau est court et large avec de longues moustaches blanches et les incisives sont orange.

**HABITAT** Fleuves, rivières, lacs, étangs, marais et autres étendues d'eau

**AIRE D'ORIGINE** Amérique du Sud (du sud de la Bolivie et du Brésil au sud du Chili)

**RÉPARTITION EN EUROPE** Europe de l'Ouest et du Sud-Est. Présent surtout en France, Italie, Belgique, Allemagne et Grèce.

**MODE D'INTRODUCTION** Introduit dès la fin du 19<sup>e</sup> siècle pour la production de fourrure. Suite à la fermeture des élevages due à la faillite de cette activité dans les années 1930, de nombreux individus ont été relâchés.

**IMPACTS** En creusant des galeries sur les berges des cours d'eau, il fragilise ces zones et dégrade ainsi certains ouvrages hydrauliques. Il cause également des dégâts sur les cultures et peut transmettre certaines maladies à l'Homme et aux autres animaux sauvages (leptospirose, toxoplasmose...).

## Pipistrelle commune

*Pipistrellus pipistrellus* (Schreber, 1774)  
Mammifères (classe) - Chiroptères (ordre)



**DESCRIPTION** Minuscule chauve-souris de la taille d'un pouce (36 à 51 mm). Elle pèse uniquement 3 à 8 g. Son pelage dorsal est brun sombre à brun roux et son ventre est légèrement plus clair, tirant parfois sur le gris. Les parties nues (museau, oreilles et ailes) sont brun noir et contrastent avec le pelage. Ses oreilles sont petites et triangulaires.

**HABITAT** Fréquente tous les types de milieux, même les zones fortement urbanisées. Pour la chasse, elle préfère les zones humides, jardins, parcs, milieux forestiers et agricoles. Elle hiberne dans les bâtiments non chauffés (greniers, églises), tunnels, cavités d'arbres... Les gîtes de mise-bas sont fréquents dans les fentes de bâtiments et dans les arbres creux. En zone urbaine et dans les villages, c'est souvent la plus observée de toutes les chauves-souris.

**AIRE D'ORIGINE** Europe, Asie et Maghreb

**RÉPARTITION EN EUROPE** Présente dans presque toute l'Europe. La pipistrelle commune est une espèce protégée en Europe (Convention de Berne).

**MODE D'INTRODUCTION** Espèce locale, non introduite

**IMPACTS** ∅

## Écureuil gris

*Sciurus carolinensis* Gmelin, 1788  
Mammifères (classe) - Rongeurs (ordre)



**DESCRIPTION** Le plus gros des écureuils présents en Europe. Il mesure entre 38 et 53 cm, plus 15 à 25 cm de queue, et pèse environ 500 g. Il est facilement reconnaissable à son pelage gris, son ventre blanc et l'absence de « pinceaux » sur les oreilles.

**HABITAT** Bois de feuillus (hêtres, chênes, noisetiers...), haies, parcs et jardins. Plus rares dans les conifères.

**AIRE D'ORIGINE** Est et sud-est de l'Amérique du Nord (du Golfe du Mexique au sud du Québec, de l'Ontario et du Manitoba)

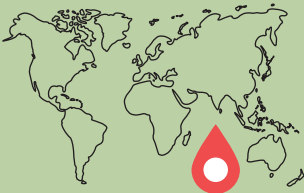
**RÉPARTITION EN EUROPE** Présent en Grande-Bretagne, Irlande et nord de l'Italie

**MODE D'INTRODUCTION** Introduit principalement comme animal d'ornement, animal de compagnie ou pour sa fourrure (dès la fin du 19<sup>e</sup> siècle en Grande-Bretagne, puis au milieu du 20<sup>e</sup> siècle en Italie).

**IMPACTS** Il fragilise puis élimine progressivement l'écureuil roux (*Sciurus vulgaris*), espèce locale, par compétition alimentaire et parfois par transmission d'un virus dont il est porteur sain (en Grande-Bretagne). Il dégrade également les forêts en occasionnant des blessures aux arbres par écorçage.

## Caulerpe à feuilles d'if

*Caulerpa taxifolia* (M.Vahl) C.Agardh, 1817  
Chlorophytes (phylum) - Caulerpacées (famille)



**DESCRIPTION** Algue marine de couleur vert fluorescent. Elle est constituée d'une tige rampante (stolon) de 1 à 2 mm de diamètre, pouvant atteindre jusqu'à 3 m de longueur, fixée au substrat. De cette tige partent des frondes (sortent de feuilles) en forme de plume, d'environ 20 à 30 cm de longueur. Elles peuvent parfois atteindre jusqu'à 80 cm en Méditerranée. Elle pratique le clonage, c'est-à-dire qu'à partir d'un morceau de caulerpe on peut faire naître un nouvel individu.

**HABITAT** Fonds sableux et sédimentaires, roche ou récifs coralliens. Elle est généralement présente dans les premiers mètres sous la surface de la mer.

**AIRE D'ORIGINE** Régions tropicales (Indo-Pacifique, Caraïbes et côtes africaines atlantiques tropicales)

**RÉPARTITION EN EUROPE** Mer Méditerranée

**MODE D'INTRODUCTION** Introduite pour embellir les aquariums marins, elle a été accidentellement rejetée dans la mer à partir d'un grand aquarium où elle était cultivée.

**IMPACTS** Grâce à sa croissance fulgurante, elle a rapidement formé des tapis au fond de la mer qui étouffent les herbiers de posidonies de Méditerranée (*Posidonia oceanica*) et d'autres algues indigènes. L'espèce, qui semble décliner d'elle-même depuis quelques années, est suivie par les scientifiques pour évaluer si ce phénomène se vérifie sur le long terme.

## Mimosa d'hiver

*Acacia dealbata* Link, 1822  
Spermatophytes (clade) - Fabacées (famille)



**DESCRIPTION** De 5 à 15 m de haut. Cet arbre à feuillage persistant (ne tombant pas durant l'hiver) se reconnaît facilement par ses grappes de fleurs jaunes en forme de pompons, qui fleurissent en hiver (de janvier à mars). Ses feuilles sont d'un gris-vert argenté tout comme l'écorce du tronc, d'un gris-vert plus pâle.

**HABITAT** Milieux variés : forêts, maquis, berges de cours d'eau, dunes côtières...

**AIRE D'ORIGINE** Sud-est de l'Australie

**RÉPARTITION EN EUROPE** Dans la plupart des pays du pourtour méditerranéen, où il est très apprécié pour le parfum de ses fleurs et très cultivé. Il est même parfois célébré lors de fêtes culturelles.

**MODE D'INTRODUCTION** Introduit comme plante ornementale

**IMPACTS** Cette plante empêche le développement d'autres espèces locales en formant des peuplements denses et modifie fortement le milieu. Cette espèce arrive à se reproduire par multiplication végétative (en produisant un rejet à partir d'un individu) mais aussi par reproduction sexuée (par germination des graines). Les forêts de mimosas sont très inflammables et augmentent le risque d'incendie.



## Ambrosie à feuilles d'armoise

*Ambrosia artemisiifolia* L., 1753  
Spermatophytes (clade) - Astéracées (famille)



**DESCRIPTION** De 10 à 150 cm de haut (et même jusqu'à 2 m dans les champs de tournesols). Ses feuilles triangulaires, vertes sur les deux faces, sont fortement découpées en segments fins. Sur un même individu on trouve les fleurs femelles et mâles (fortement allergènes).

**HABITAT** Plante rudérale colonisant les terres agricoles, les terrains en friche et les accotements

**AIRE D'ORIGINE** Amérique du Nord (États-Unis et Canada)

**RÉPARTITION EN EUROPE** Introduite pour la première fois en Allemagne, elle s'est largement répandue dans le reste de l'Europe.

**MODE D'INTRODUCTION** Introduite accidentellement avec des graines d'autres plantes cultivées et dispersée par les machines agricoles, les véhicules, et même parfois transportée par l'eau. L'espèce peut produire près de 3 000 graines sur un plant de taille moyenne, avec des graines pouvant rester dans le sol parfois jusqu'à 40 ans avant de germer.

**IMPACTS** L'ambrosie concurrence les autres espèces et notamment les plantes cultivées par les agriculteurs. Dangereuse pour l'Homme car son pollen est très allergisant et provoque souvent des démangeaisons cutanées, des toux, une envie de se moucher et une irritation des yeux.

## Séneçon en arbre

*Baccharis halimifolia* L., 1753  
Spermatophytes (clade) - Astéracées (famille)



**DESCRIPTION** Arbuste pouvant atteindre 4 m de hauteur. Son feuillage est argenté et cette espèce porte des feuilles luisantes ovales et des grappes de fleurs blanches (pour les pieds femelles), ou jaunes (pieds mâles).

**HABITAT** Zones humides du littoral, zones de dunes et milieux anthropiques

**AIRE D'ORIGINE** Amérique du Nord (est des États-Unis)

**RÉPARTITION EN EUROPE** En Grande-Bretagne, Espagne, France et Italie

**MODE D'INTRODUCTION** Introduit comme plante ornementale ou comme haie à effet « brise-vent »

**IMPACTS** Le séneçon forme des massifs denses qui bloquent l'accès à la lumière, ce qui entraîne une régression des plantes herbacées. L'espèce, pouvant se reproduire par graines mais aussi par rejets, arrive à remplacer progressivement les plantes locales du littoral. Certains animaux (oiseaux et libellules), qui ne trouvent plus de quoi se nourrir ou s'abriter, peuvent également disparaître. Les larves de moustiques prolifèrent sous l'arbuste, à l'abri des insecticides.

## Griffe de sorcière

*Carpobrotus edulis* (L.) N.E.Br., 1926  
Spermatophytes (clade) - Aizoacées (famille)



**DESCRIPTION** Jusqu'à 55 cm de haut. Cette plante grasse rampante peut former de véritables tapis végétaux sur le littoral. Ses tiges zigzagantes au sol portent des feuilles charnues d'environ 10 cm de long, à trois angles et pointues au bout, d'où son nom de « griffe ». Au printemps apparaissent de grandes fleurs blanc jaunâtre de plusieurs centimètres de diamètres, toujours au ras du sol.

**HABITAT** Milieux littoraux sur les dunes sableuses ou sur les falaises

**AIRE D'ORIGINE** Afrique du Sud

**RÉPARTITION EN EUROPE** Principalement sur le littoral méditerranéen. Elles sont aussi présentes sur la côte atlantique depuis le Portugal jusqu'au nord de l'Irlande.

**MODE D'INTRODUCTION** Introduit en tant que plante ornementale dans les jardins botanique vers la fin du 17<sup>e</sup> siècle. Au 20<sup>e</sup> siècle, les griffes de sorcières sont plantées sur les côtes françaises pour leur qualité à fixer les sols nus.

**IMPACTS** Les griffes de sorcière forment des tapis végétaux denses qui empêchent les plantes locales de pousser et modifient les caractéristiques du sol et des milieux (notamment, les insectes pollinisateurs ne trouvent plus de plantes locales à butiner).

## Palmier nain

*Chamaerops humilis* L., 1753

Spermatophytes (clade) - Arécacées (famille)



**DESCRIPTION** Petit palmier ne dépassant pas 3 m de hauteur, aux feuilles en forme d'éventail fendu (« lanières » de 20 à 70 cm de long) porté par une « branche » très épineuse. Le tout est réuni en bouquet au sommet du tronc (appelé « stipe »), lui-même constitué des fibres accumulées des vieilles feuilles desséchées. Ses fruits ne sont pas comestibles par l'Homme.

**HABITAT** Pelouses sèches, terrains rocaillieux ou sableux

**AIRE D'ORIGINE** Ouest du bassin méditerranéen (Italie, Tunisie, Algérie, Maroc, Espagne, Portugal, France...)

**RÉPARTITION EN EUROPE** Présent en région méditerranéenne. Avec le réchauffement climatique, le palmier nain aurait tendance à se développer dans nos contrées et pourrait, d'ici quelques décennies, devenir plus commun dans la végétation des zones les plus chaudes et sèches.

**MODE D'INTRODUCTION** Espèce locale, non introduite, mais peut parfois être plantée dans les parcs et jardins.

**IMPACTS** ∅

## Jacinthe d'eau

*Eichhornia crassipes* (Mart.) Solms, 1883

Spermatophytes (clade) - Pontédériacées (famille)



**DESCRIPTION** Jusqu'à 50 cm de haut. Cette plante aquatique a des fleurs bleues violacées avec une tache jaune sur le pétale du haut. Elle possède des bulbes (organes souterrains) spongieux remplis d'air à la base de ses feuilles, qui lui permettent de flotter à la surface de l'eau. Ses racines, noires et plumeuses, sont simplement suspendues dans l'eau.

**HABITAT** Eaux calmes ou à faible débit : plans d'eau, canaux, bords de rivière...

**AIRE D'ORIGINE** Amérique du Sud

**RÉPARTITION EN EUROPE** Portugal, Espagne, France, Belgique, Italie, Hongrie et Roumanie

**MODE D'INTRODUCTION** Introduite comme plante ornementale dans les étangs

**IMPACTS** L'espèce forme des peuplements très denses qui empêchent le passage de la lumière et les échanges gazeux, modifie la qualité de l'eau et réduit la diversité de la flore et de la faune aquatique. De plus, elle gêne la circulation des bateaux.

## Berce du Caucase

*Heraclium mantegazzianum* Sommier & Levier, 1895

Spermatophytes (clade) - Apiacées (famille)



**DESCRIPTION** Impressionnante par sa taille, cette plante peut atteindre entre 2 et 4 m de haut. Elle présente des feuilles bien découpées mesurant souvent plus d'1 m de large, et des fleurs blanches formant un ensemble de presque 50 cm de diamètre.

**HABITAT** Milieux frais et humides des bords de routes, prairies et jardins

**AIRE D'ORIGINE** Caucase

**RÉPARTITION EN EUROPE** Présente en Europe surtout dans les pays du nord (Grande-Bretagne, Suède, Norvège, Allemagne et France)

**MODE D'INTRODUCTION** Introduite comme plante ornementale pour les jardins

**IMPACTS** Empêche les autres plantes de se développer. Sa sève, au contact du soleil, provoque de graves irritations de la peau. Il est très important de ne pas la toucher !

## Pistachier lentisque

*Pistacia lentiscus* L., 1753

Spermatophytes (clade) - Anacardiaceés (famille)



**DESCRIPTION** Arbuste pouvant mesurer jusqu'à 3 m de hauteur. Il se reconnaît à ses feuilles composées de petites folioles étroites, coriaces et en nombre pair. C'est une plante dite « dioïque », c'est-à-dire que les fleurs mâles et les fleurs femelles poussent sur des pieds séparés. Ses fruits, en forme de petites boules rouges ou noires, sont un autre élément caractéristique du lentisque. Et si ses « pistaches » que produit le lentisque sont bien moins savoureuses que celles du vrai pistachier (*Pistacia vera*), elles possèdent néanmoins de nombreuses vertus médicinales encore exploitées en Orient et en Afrique du nord sous forme d'huiles. La résine (« mastic ») que l'on récolte sur les blessures du tronc est également utilisée en médecine, on s'en servait encore au début du 20<sup>e</sup> siècle pour soigner des dents cariées !

**HABITAT** Garrigues et maquis

**AIRE D'ORIGINE** Bassin méditerranéen

**RÉPARTITION EN EUROPE** Présent dans la plupart des pays méditerranéens

**MODE D'INTRODUCTION** Espèce locale, non introduite

**IMPACTS** ∅

## Posidonie de Méditerranée

*Posidonia oceanica* (L.) Delile, 1813

Spermatophytes (clade) - Posidoniacées (famille)



**DESCRIPTION** Plante sous-marine qui forme des prairies dans les fonds sableux. Ce n'est pas une algue : elle possède de vraies fleurs et le pollen est dispersé par les courants marins. Les feuilles mortes de posidonies sont visibles sur les plages, elles forment des grands tas appelés « banquettes ». Les herbiers de posidonie ont une grande importance dans la vie et l'équilibre de l'écosystème marin car ils permettent d'abriter de nombreuses espèces de poissons et libèrent énormément d'oxygène. Malheureusement cette espèce est menacée par les activités humaines et par l'introduction d'une algue exotique envahissante, la caulerpe à feuilles d'if (*Caulerpa taxifolia*), qui la concurrence.

**HABITAT** Fonds sableux et sédimentaires ou dalles rocheuses

**AIRE D'ORIGINE** Mer Méditerranée

**RÉPARTITION EN EUROPE** Mer Méditerranée. La posidonie de Méditerranée est une espèce protégée en Europe (Convention de Berne), il est donc interdit de la manipuler, de la conserver et de la déplacer. La destruction de son habitat est une des principales menaces pour cette espèce.

**MODE D'INTRODUCTION** Espèce locale, non introduite

**IMPACTS** ∅

## Romarin

*Rosmarinus officinalis* L., 1753

Spermatophytes (clade) - Lamiacées (ordre)



**DESCRIPTION** Buisson d'environ 1,5 m de hauteur. Il se reconnaît aisément par ses feuilles persistantes linéaires vert foncé, coriaces et enroulées sur elles-mêmes, et ses grappes de fleurs violet pâle à blanches, qui sont visibles toute l'année. Mais ce qui le rend le plus reconnaissable, c'est l'odeur caractéristique que ses feuilles dégagent lorsqu'on les froisse et qui lui vaut sa place parmi les « herbes de Provence ». Il est également utilisé depuis des siècles en parfumerie et en médecine (phytothérapie) en raison des propriétés des huiles essentielles qu'il contient.

**HABITAT** Garrigues et maquis, surtout abondant sur sols calcaires

**AIRE D'ORIGINE** Bassin méditerranéen

**RÉPARTITION EN EUROPE** Présent dans la plupart des pays du pourtour méditerranéen

**MODE D'INTRODUCTION** Espèce locale, non introduite

**IMPACTS** ∅



# Découpe ta cocotte !



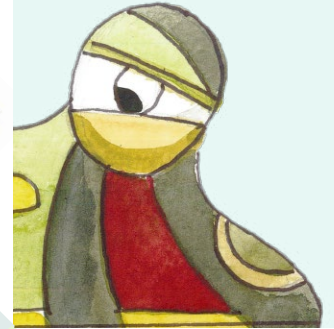
Mon 1<sup>er</sup> est l'ongle du chat

Mon 2<sup>e</sup> = 1 + 1

Mon 3<sup>e</sup> se promène sur un balai volant

Qui suis-je ?

- La tortue luth
- La tortue de Floride
- La tortue des Galápagos
- La tortue Ninja



Tu es une petite fourmi qui fait des guilis : chatouille ton voisin !

La fourmi d'Argentine, introduite en Europe vers 1890, forme une super colonie allant du Portugal à l'Italie !

Réponse : griffe de sorcière. C'est une plante invasive qui vient d'Afrique !

Réponse : la tortue de Floride. Elle menace notre espèce locale : la cistude d'Europe.



Qui suis-je ?

- Le moustique tigre
- Le moustique zébre
- Le moustique commun
- Le moustique vampire

Réponse : le moustique tigre. Il peut transmettre des maladies comme le chikungunya.

Mon 1<sup>er</sup> est peu coloré, blafard  
Mon 2<sup>e</sup> est la partie molle du pain  
Les arbustes autour de mon jardin forment mon 3<sup>e</sup>

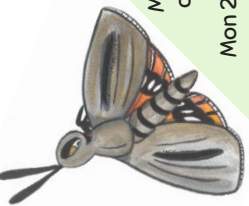
Réponse : Le papillon du palmier (pale-mie-hale). Le gros papillon originaire d'Amérique du Sud.

Réponse : charançon (chat-rang-son). Le charançon rouge des palmiers est un insecte invasif qui vient d'Asie.

En Europe, ces oiseaux exotiques ont été relâchés ou se sont échappés de leur cage...

Le frelon asiatique a été introduit accidentellement en 2003 en France, caché dans des poteries !

Tu es un frelon asiatique : mime son vol !



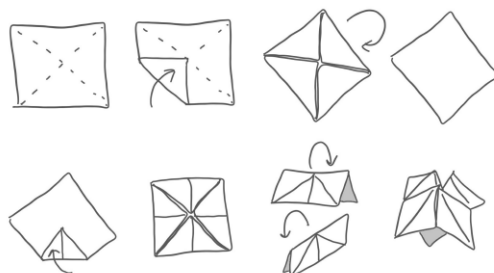
Mon 1<sup>er</sup> fait "miao"  
Mon 2<sup>e</sup> se fait à l'école 2 par 2  
J'émet des cris stridents qui ne passent pas inaperçus !  
Essaie de m'imiter : "Kiy-Ak" !!!  
Mon 3<sup>e</sup> est quelque chose qu'on peut entendre



Les ESPÈCES

INVASIVES

## Comment fabriquer ta cocotte en papier



## Les espèces invasives

Les espèces invasives sont des animaux ou des plantes :

- venant d'autres régions du monde,
- introduites par les activités humaines,
- qui prolifèrent,
- et qui menacent les espèces locales.



## Les bonnes pratiques pour la gestion des espèces invasives

- Connaître les espèces invasives de sa région
- Veiller à ne pas relâcher d'espèces invasives dans la nature
- Planter de préférence des plantes locales dans son jardin
- Veiller à ne pas importer ou exporter d'espèces lors de ses voyages
- Signaler les espèces invasives que vous rencontrez dans la nature

## Règle du jeu

- 1 Demande un chiffre à ton compagnon de jeu.
- 2 Anime la cocotte jusqu'au nombre choisi.
- 3 Demande-lui ensuite de choisir un animal ou une plante parmi les 4 proposés.
- 4 Déplie le rabat pour découvrir la question ou le gage concernant l'espèce choisie.



**RÉALISATION :** Conservatoire botanique national méditerranéen de Porquerolles (CBNMed) - Parc national de Port-Cros (PNPC) et Muséum départemental du Var - Département du Var. En collaboration avec le Collectif d'Initiatives pour l'Environnement du Territoire des Maures (CIETM) et les partenaires du projet ALIEM.

**ILLUSTRATIONS :** Sébastien HASBROUCK / Muséum départemental du Var

**CONCEPTION GRAPHIQUE & MISE EN PAGE :** Gildas SERGÉ // L'œil graphique